

Sortie à Aigrefeuille sur Maine

Samedi 7 octobre 2016

Animée par Patrick Trécul, animateur et photographe nature

www.patricktrecul-photo.com/

Matériel de terrain :

- boîtes transparentes,
- épuisettes, filets à papillons, filet-fauchoir pour les grandes herbes
- parapluie japonais : le placer sous des branchages, et frapper avec un bâton sur les branches pour y faire tomber les insectes.



Parapluie japonais >>

Averse : plus difficile de trouver des insectes sous la pluie car l'eau fait chuter brutalement la température (comme si pour eux la nuit venait de tomber brutalement. Les insectes n'ayant pas de moyen de régulation de leur température corporelle, ils sont alors comme paralysés par le froid.

Espèces rencontrées :

COLEOPTERES



- Scarabées rhinocéros : apportés par Patrick, élevés dans un vivarium, sur du broyat de bois de feuillus.

Les scarabées rhinocéros adultes ne vivent que quelques jours pour se reproduire. Les larves vivent bien plus longtemps. Ceci est courant chez les insectes. Certains adultes n'ont même pas d'organe pour se nourrir (ex : le Grand Paon de nuit, est un papillon qui n'a pas de trompe).



- Chrysomèles
- Coccinelles souvent trouvées dans les conifères

Différencier les larves de hanneton et de cétoine :

	Larve de hanneton	Larve de cétoine
Milieu de vie	Dans la terre, elles mangent les racines des légumes. Aussi appelées « vers blancs »	Dans le compost
Morphologie	Grosse tête, derrière allongé Pattes assez longues	Petite tête, gros derrière Pattes courtes
Comportement quand on les place au creux de la main	Finit par se remettre sur ses pattes pour avancer	S'échappe en se tortillant
Adulte		

PAPILLONS (lépidoptères)

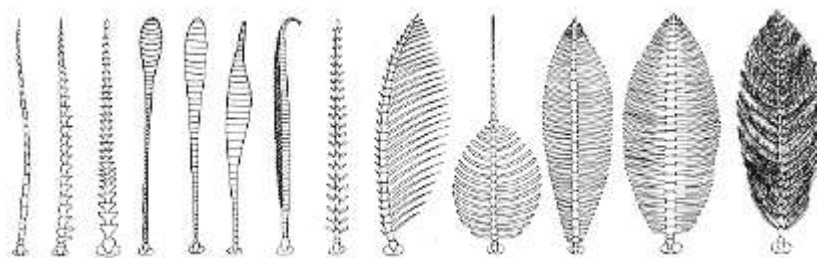
On trouve 1400 espèces de papillons en Loire-Atlantique dont 80 espèces de papillons de nuit seulement !

Il y a moins de prédateurs la nuit et beaucoup de plantes sont plus parfumées la nuit. Les insectes voient les UV et sont très attirés par les fleurs blanches qui ressortent davantage la nuit. Une ballade nocturne à la lampe frontale permet souvent d'observer un grand nombre d'insectes.

La dénomination papillon « de jour » ou « de nuit » n'est pas tout à fait judicieuse. En effet, certains papillons de nuit volent aussi de jour. On peut par contre les différencier selon la forme de leurs antennes :

Les **Rhopalocères** (= papillons de jour) ont les antennes en forme de massue (fil avec une boule au bout).

Alors que les **Hétérocères** (= papillons « de nuit ») ont des antennes aux formes variées selon les espèces (filaments, plumes...)



Antennes de Rhopalocère et différentes antennes d'Hétérocères

(<http://christian.guillermet.perso.neuf.fr/papnuit.htm>)

- Piéride de la rave (papillon blanc avec de petite tache noire) à ne pas confondre avec les piérides du chou et du navet



Piérade de la rave



piérade du chou (plus grosse)



piérade du navet (nervures des ailes grises)




- Argus bleu (ou azuré commun de la bugrane)

- Cuivré commun : l'adulte vit 15 jours – 3 semaines. Son cycle total dure 1 an. Il fait 2 générations dans l'année.



Seules certaines espèces de papillon arriveront à passer l'hiver comme le Paon du jour ou le Vulcain.

SAUTERELLES ET CRIQUETS (orthoptères)

Comment les différencier ?	Sauterelles	Criquets
Antennes	Longues (plus grandes que le corps) et fines	Courtes et épaisses
Chant	Ailes frottées l'une contre l'autre	Pattes frottées contre les ailes <i>Les Criquets strident en produisant leur chant par le frottement des pattes postérieures sur une nervure des élytres.</i>
Autres	Femelles avec un « sabre » à l'arrière de l'abdomen servant à pondre les œufs 	/

➤ A découvrir : le site des naturalistes vendéens (inventaires, recueil de photos... : photos libres de droit) > <http://www.naturalistes-vendeens.org/>

- Criquet des pins : rayures noires et dessus de l'abdomen orange



- Méconème : sauterelle arboricole (souvent sur les chênes)
- Grillon des bois

PUNAISES (hémiptères)

Elles ont les antennes légèrement coudées et un rostre à l'avant de la tête qui leur sert à piquer (les plantes ou les proies). Elles ont 2 paires d'ailes dont l'une est cuirassée et l'autre fine et membraneuse.

- Punaise des groseilles



ARAIGNEES



- Epeire diadème
- Argiope frelon (ou argiope fasciée) : grosse araignée jaune + sa ponte trouvée dans les herbes, sorte de capsule contenant des milliers d'œufs.



- Araignée crabe : marche de côté. Vit sur les fleurs. 2 espèces sont capables de changer de couleur au bout de quelques heures (24-48h) pour s'adapter à la couleur de leur support. Elle ne tisse pas de toile et se nourrit de butineurs.

MAMMIFERES

- Rat musqué nageant dans la Maine.

	Rat musqué	Ragondin
Comment les différencier ?		
Régime alimentaire	Mange des anodontes (moules d'eau douce) et des plantes	Exclusivement herbivore
Morphologie	Plus petit. Queue en ogive	Plus gros. Queue ronde
Origine	Amérique du Nord	Amérique du Sud



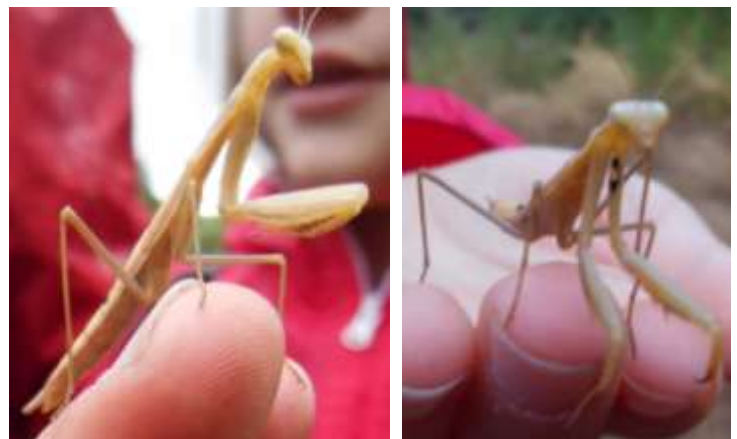
- Crotte de Genette : en longueur et torsadée, avec des poils dessus

	Genette	« Jeunette »
Comment les différencier ?		
Description	Petit mammifère de la taille d'un chat, au pelage tacheté et à la queue rayée.	Mammifère de taille moyenne ayant peu de pelage et aux couleurs variées selon le maillot de bain.
Régime alimentaire	Mange principalement des mulots (carnivore), mais aussi quelques graminées et quelques fruits	Omnivore. Se nourrit fréquemment de big macs et de sodas.
Milieu de vie et Aire de répartition	Arboricole. Origine Nord Africaine, arrivée avec les Sarrasins. Nous sommes en limite Nord de son aire de répartition. Espèce discrète qui sort principalement la nuit.	Court sur les berges de la rivière, plonge et nage. Sort de jour comme de nuit. Espèce peu farouche visiblement originaire de la vallée de la Maine vu sa connaissance de l'environnement proche.
Autres	Souvent appelée le « chat des genêts »	Les espèces les plus évoluées portent un i-phone avec coque amphibie leur permettant de se baigner avec.

- Crotte de fouine

AUTRES GROUPES

- Acariens (araignées rouges)
- Charançons
- Jeune mante religieuse : elles ont une couleur jaune ou verte. (les jaunes sont sélectionnées (car moins visibles par les prédateurs) et donc souvent nombreuses dans les prairies sèches)



- Cloportes (à ne pas confondre avec le gloméris qui se roule en boule)



- Blatte (famille dont font partie les cafards) : 6 espèces chez nous
- Leste vert : demoiselle qui pond sous l'écorce des saules puis les larves écloses se laissent tomber dans l'eau pour passer leur vie larvaire sous l'eau, d'où elles sortent pour leur dernière mue qui leur donnera leur forme adulte.

Différencier libellules et demoiselles :

Demoiselles	Libellules
Yeux écartés de chaque côté de la tête	Yeux qui se touchent sur le dessus de la tête
Ailes repliées le long de l'abdomen quand elle est posée	Ailes déployées sur les côtés quand elle est posée



- Eristale : mouche pollinisatrice rayée



- Petit crapaud commun

ESPECES NON IDENTIFIEES :



Quelques autres photos...



